



# MarketsTrader Mobile 使用手册

## 目录

第 1 章	登入 .....	3
第 2 章	帐户摘要 .....	4
第 3 章	开仓单 .....	5
3.1	查阅开仓单 .....	5
3.2	新增限价平仓单 .....	6
3.3	市价平仓单 .....	7
第 4 章	平仓单 .....	8
第 5 章	限价新单一览 .....	9
5.1	限价新单 .....	9
5.2	修改限价新单 .....	10
5.3	取消限价新单 .....	11
第 6 章	限价平仓单一览 .....	12
6.1	查阅限价平仓单 .....	12
6.2	修改限价平仓单 .....	13
6.3	取消限价平仓单 .....	14
第 7 章	限价新单 .....	15
第 8 章	市价新单 .....	16
第 9 章	市价 .....	17
9.1	查看报价 .....	17
9.2	进阶报价 .....	18
第 10 章	登出 .....	18

## 第 1 章 登入



图 1

1. 输入用户代码和密码。
  2. 从下拉清单中选择系统语言。
  3. 勾选“取代登入”，以替代现行已存在的登入 (如适用\*)。
  4. 按“登入”按钮登入交易系统。
- \*以不正确步骤登出交易系统

当成功登入交易系统后，将会出现以下的交易系统菜单：



图 2

1. 帐户摘要
2. 开仓单
3. 平仓单
4. 限价新单一览
5. 限价平仓单一览
6. 限价新单
7. 市价新单
8. 市价

## 第 2 章 帐户摘要



1. 点选“帐户摘要” 查阅帐户信息。

图 3



1. 按“更新”以获取最新的帐户信息。

图 4

### 第 3 章 开仓单

#### 3.1 查阅开仓单



图 5

1. 点选“开仓单” 查阅帐户的开仓单状况。



图 6

1. 按“更新” 以获取最新的开仓单信息。

### 3.2 新增限价平仓单



浮动盈亏	限价平仓单	市价平仓单
46,550.00	① 新增	平仓
9,400.00	新增	平仓
8,685.37	新增	平仓

1. 按“新增”增设限价平仓单。

图 7



1. 选择限价单种类：“当日有效委托单”、“本周有效委托单”或“取消前始有效委托单”。
2. 选择口数。
3. 选择“二择一委托单(OCO)” (选择性)。
4. 选择“限价”或“倒限价”后填上价格。若选择“二择一委托单”，必须同时填写“限价”和“倒限价”。
5. 按“提交”按钮，提交限价平仓单。

图 8

### 3.3 市价平仓单



浮动盈亏	限价平仓单	市价平仓单
46,550.00	新增	① 平仓
9,400.00	新增	平仓
8,685.37	新增	平仓

1. 按“平仓”以市价对开仓单进行平仓。

图 9



1. 选择口数。
2. 若要对市价平仓单设定最大价格差距，在勾选“最大偏差”（选择性）后，从下拉清单中选择价格差距。
3. 按“提交”按钮，提交市价平仓单。

图 10

## 第 4 章 平仓单



1. 按“平仓单”查阅平仓单信息。

图 11



1. 按“更新”获取最新的平仓单信息。

图 12

## 第 5 章 限价新单一览

### 5.1 限价新单



图 13

1. 按“限价新单一览”查阅限价新单的状况。



图 14

1. 按“更新”以获取最新的限价新单信息。

## 5.2 修改限价新单



1. 按“修改”以修正限价新单。

图 15



1. 选择限价单种类：“当日有效委托单”、“本周有效委托单”或“取消前始终有效委托单”。
2. 选择口数。
3. 选择“二择一委托单(OCO)” (选择性)。
4. 选择“限价”或“倒限价”后填写价格。若选择“二择一委托单”，必须同时填写“限价”和“倒限价”。
5. 若勾选“如限价新单成交，则执行限价平仓” (选择性)，需填写“获利平仓价”或“停损价”。
6. 按“提交”按钮，提交修正的限价新单。

图 16

### 5.3 取消限价新单



1. 按“取消”以取消限价新单。

图 17



1. 按“确定”按钮，以确定取消限价新单。

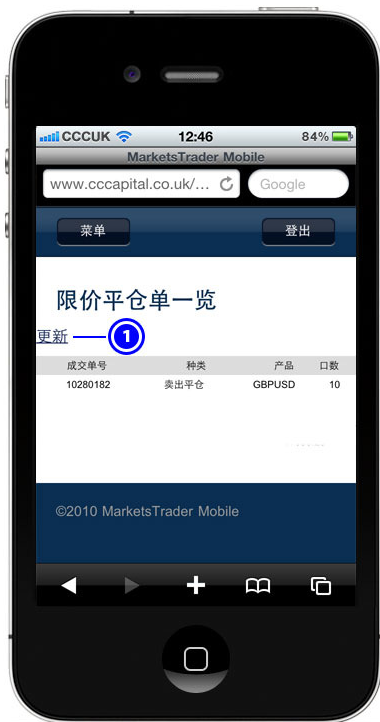
图 18

**第 6 章 限价平仓单一览**  
**6.1 查阅限价平仓单**



1. 按“限价平仓单一览”查阅限价平仓单。

图 19



1. 按“更新”以获取最新的限价平仓单信息。

图 20

## 6.2 修改限价平仓单



1. 按“修改”以修正限价平仓单。

图 21



1. 选择限价平仓单种类：“当日有效委托单”、“本周有效委托单”或“取消前始终有效委托单”。
2. 选择口数。
3. 选择“二择一委托单(选择性)”。
4. 选择“限价”或“倒限价”后填写价格。若选择“二择一委托单”，必须同时填写“限价”和“倒限价”。
5. 按“提交”按钮，提交修正的限价平仓单。

图 22

### 6.3 取消限价平仓单



1. 按“取消”以取消限价平仓单。

图 23



1. 按“确定”按钮，以确定取消限价平仓单。

图 24

## 第 7 章 限价新单



图 25

1. 按“限价新单”建立限价新单。



图 26

1. 从下拉清单中选择交易产品。
2. 选择买单或卖单。
3. 选择限价单种类：“当日有效委托单”、“本周有效委托单”或“取消前始终有效委托单”。
4. 选择口数。
5. 选择“二择一委托单(OCO)”(选择性)。
6. 选择“限价”或“倒限价”后填写价格。若选择“二择一委托单”，必须同时填写“限价”和“倒限价”。
7. 若勾选“如限价新单成交，则执行限价平仓”(选择性)，需填写“获利平仓价”或“止损价”。
8. 按“提交”按钮，提交限价新单。

## 第 8 章 市价新单



图 27

1. 按“市价新单”建立市价新单。



图 28

1. 从下拉清单中选择交易产品。
2. 选择买单或卖单。
3. 选择口数。
4. 若要对市价新单设定最大价格差距，在勾选“最大偏差”(选择性)后，从下拉清单中选择价格差距。
5. 按“提交”按钮，提交市价新单。

## 第 9 章 市价

### 9.1 查看报价



图 29

1. 按“市价”查看产品市价。



图 30

1. 勾选“自动更新”以获取即时报价。
2. 点选特定产品，查看该产品的进阶报价。

## 9.2 进阶报价



图 31

1. 勾选“自动更新”获取即时进阶报价。

## 第 10 章 登出



图 32

1. 按“登出”按钮，登出交易系统。